

**Аналитический отчет от 30.05.2018 года о результатах освоения
воспитанниками группы компенсирующей направленности для детей с ТНР
адаптированной основной образовательной программы
МБДОУ ДСКВ № 33 г.Ейска МО Ейский район
за 2017-2018 учебный год**

Аналитический отчет составлен по итогам деятельности учителя-логопеда Славской И.А. за 2017-2018 учебный год с целью оценки качества коррекционно-развивающей работы с воспитанниками старшей группы компенсирующей направленности для детей с ТНР.

В 2017 – 2018 учебном году в старшую группу компенсирующей направленности для детей с ТНР согласно заключениям муниципальной ПМПК было зачислено 17 дошкольников с речевыми заключениями - общее недоразвитие речи 3 уровня, стёртая форма дизартрии.

Коррекционно-развивающая работа с этими детьми выстраивалась в соответствии с «Рабочей программой организации деятельности учителя-логопеда с детьми 5-6 лет группы компенсирующей направленности», составленной на основе «Адаптированной основной образовательной программы дошкольного образования (АООП ДО) МБДОУ ДС КВ № 33 города Ейска МО Ейский район с учетом «Комплексной образовательной программы дошкольного образования для детей с тяжелыми нарушениями речи (общим недоразвитием речи) с 3 до 7 лет» Н.В.Нищева.

Основной целью коррекционно-развивающего процесса являлось преодоление выявленных в ходе обследования отклонений в развитии устной речи детей, развитие у них навыков речевой коммуникации, активизация познавательных процессов (восприятия, внимания, памяти, воображения, мыслительных операций).

Коррекционно-логопедическая деятельность осуществлялась по нескольким направлениям.

Диагностическое направление.

В начале и конце учебного года проводилось плановое обследование речи детей, результаты которого записывались в индивидуальные речевые карты. Логопедическая диагностика проведена по следующим направлениям:

- обследование анатомического состояния аппарата;
- обследование состояния общей моторики;
- исследование произвольной моторики пальцев рук;
- обследование звукопроизношения;
- фонетико-фонематических представлений;
- навыки звукового анализа и синтеза;
- грамматический строй речи;
- слоговая структура слов;
- сформированность умений работать по словесной инструкции;
- зрительное восприятие;

- диагностика сформированности речевой деятельности: состояние словарного запаса, и представлений об окружающем (пересказ, составление рассказов по картине, серии картин)

По результатам обследования для каждого ребёнка был составлен индивидуальный план работы. В мае 2018 г. был проведён сравнительный анализ данных речевого развития детей на начало и конец учебного года.

Коррекционно-развивающее направление.

Обследование показало что в ходе коррекционно-развивающей работы необходимо было решать следующие задачи:

- создание артикуляционной базы для постановки звуков;
- коррекция звукопроизношения;
- развитие фонематического слуха;
- обучение звуко-слоговому анализу слов;
- развитие навыка правильного произношения слов сложной слоговой структуры;
- обогащение словарного запаса по всем лексическим темам, предусмотренным программой;
- формирование грамматического строя речи;
- развитие связной речи;
- развитие коммуникативных умений и навыков;
- развитие общей и мелкой моторики;
- развитие психических функций.

Процесс обучения строила от простого к сложному, от известного к неизвестному, выделяя два последовательных этапа:

- подготовительный этап – направлен на формирование общефункциональных механизмов речевой и других видов деятельности (слуховое, зрительное восприятие, внимание)

- основной этап – направлен на формирование механизмов речевой деятельности в соответствии с образовательными задачами по другим направлениям коррекционно-развивающего процесса (звукопроизношение, лексика, грамматический строй речи, обучение грамоте).

Основными формами организации коррекционно-развивающего процесса являлись фронтальные и индивидуальные логопедические занятия. Исправление дефектов произношения осуществлялось в ходе индивидуальной работы:

- активизация и выработка дифференцированных движений органов артикуляционного аппарата;
- подготовка артикуляционной базы для усвоения отсутствующих звуков;
- постановка отсутствующих звуков, их различение на слух, автоматизация на уровне слогов, слов, предложений;

На фронтальных занятиях с детьми изучался материал по запланированным лексическим темам. На основе этого материала отрабатывались наиболее употребительные грамматические категории: множественное число существительных, согласование различных частей речи,

падежные формы, предлоги. Также с детьми проводились групповые занятия по развитию связной речи, на которых они обучались пересказу соответствующих возрасту текстов, составлению описательных рассказов и рассказов по картинкам.

В процессе коррекционно-развивающей деятельности использовались различные образовательные технологии:

1) **здоровьесберегающие:** пальчиковая, дыхательная с элементами самомассажа и мимическая гимнастики, физминутки и динамические паузы для снятия умственного и мышечного утомления. Здоровьесберегающие технологии способствуют осознанному отношению ребенка к своему здоровью, накоплению знаний о здоровье, я стараюсь сделать так, чтобы ребенок сам захотел заниматься и получал от этого удовольствие, тогда процесс развития не нанесет ущерб его здоровью.

В своей работе я успешно апробировала метод использования Су-джок терапии в сочетании с коррекционной работой. Су-джок терапия, высокоэффективна, безопасна и проста. При использовании происходит стимуляция высокоактивных точек соответствующих всем органам и системам, расположенных на кистях рук и стопах.

Развивающие кинезиологические упражнения направлены на компенсаторные возможности ребенка, они позволяют активизировать различные отделы коры больших полушарий, что способствует улучшению у детей памяти, внимания, речи, пространственных представлений, мелкой и общей моторики, снижает утомляемость. В своей работе с детьми я использую комплекс кинезиологических упражнений: «Колечко», «Лезгинка», «Лягушка», «Замок». Элементы психофизической гимнастики использую с целью сохранения психического здоровья, профилактики и коррекции эмоциональных расстройств у детей.

Упражнения, этюды, игры направленные на развитие и коррекцию различных сторон психики ребенка (как его познавательной, так и эмоционально-личностной сферы). Провожу с детьми упражнения на релаксацию, умение расслабиться помогает одним детям снять напряжение, другим – сконцентрировать внимание, снять возбуждение.

2) **игровые технологии:** позволяют повышать успешность, проведение на фронтальных, подгрупповых и индивидуальных занятиях специально подобранных игр создает максимально благоприятные условия для решения коррекционных задач в естественных для ребенка условиях игровой деятельности. Также в своей работе использую технологию «лепбук»; авторские мультимедийные игры, обучающие видеоролики и мультфильмы.

3) **сказкотерапия:** драматизация, сочинение сказок, игры «Сказки перепутались», «Угадай сказку» (по предмету, персонажу, отрывку и др.) «Угадай персонаж»

4) **мнемотехника:** использование мнемотаблиц, графических схем и моделей при составлении рассказов, заучивании стихов, пересказе текстов.

5) информационно- компьютерные технологии: с целью активизации коррекционно развивающего процесса, повышения мотивационной готовности детей к совместной деятельности, применяю компьютерные речевые программы «Учимся говорить правильно», «Домашний логопед», «Логопедические упражнения». Применение ИКТ технологий позволяет оперативно изменять содержание структуры занятия, вносить игровые моменты в коррекционно-развивающий процесс, использовать различный стимульный материал в зависимости от индивидуальных возможностей. У детей вызывает большой интерес применение мною разработанных игр в процессе обучения («Один-много», «Посчитай», «Чего на свете не бывает», «Идем в гости»...), которые формируют навыки правильного произношения звуков, а также развивают фонематический слух, память, грамматический строй речи.

В результате коррекционно-развивающего обучения у всех детей была достигнута положительная динамика в речевом развитии: улучшилось звукопроизношение, пополнился словарный запас, повысился уровень развития связной речи.

В конце учебного года был проведён мониторинг, результаты которого отражены в диагностической таблице. Данные мониторинга обрабатывались в соответствии с пятибалльной системой оценивания, итоговые результаты указывались в процентах.

Формулы расчета среднего балла и коэффициента развития (КР)

Средний балл = $\frac{1+1+1+1+1}{6}$ суммируются баллы по критериям речевого развития
количество критериев

$$КР = \frac{СР. БАЛЛ * 100\%}{5}$$

5 – это высший балл речевой нормы согласно оценочной шкале

1 балл – ребенок не может выполнить все предложенные задания;

2 балла – ребёнок с помощью взрослого выполняет некоторые предложенные задания;

3 балла – ребёнок выполняет все предложенные задания с частичной помощью взрослого;

4 балла – ребёнок самостоятельно выполняет все предложенные задания и с частичной помощью взрослого;

5 баллов - ребёнок самостоятельно выполняет все предложенные задания.

Критерии определения уровня речевого развития:

Высокий уровень: **85 – 100%**

Выше среднего: **70 – 84 %**

Средний уровень: **50 – 69 %**

Ниже среднего: **30– 49 %**

Низкий уровень: **менее 30 %**

Обследование речи в начале первого года обучения выявило у детей низкий и ниже среднего уровень развития речи.

МОНИТОРИНГ УРОВНЯ РЕЧЕВОГО РАЗВИТИЯ ДЕТЕЙ
старшей группы компенсирующей направленности
от 20 сентября 2017 г.

№	Имя ребенка	Звуко-произно.	Фон. воспр.	Слого. струк.	Лексика	Гр. строй	Связ. Речь	Итоговый результат	
								баллы	%
1	Дима А.	2	1	1	2	1	1	8	26,6
2	Милана В.	1	1	1	2	1	1	7	23,2
3	Лиза В.	1	1	1	2	1	1	7	23,2
4	Саша Д.	1	1	1	2	1	1	7	23,2
5	Соня Ж.	1	2	1	2	2	1	9	30
6	Рита З.	2	1	1	1	1	1	7	23,2
7	Ксюша И.	1	1	1	2	1	1	7	23,2
8	Антон К.	1	2	1	2	1	1	8	26,6
9	Миша Л.	2	2	1	1	1	1	8	26,6
10	Камилла Л.	2	2	2	2	1	1	10	34,2
11	Дима М.	2	1	1	1	1	1	7	23,2
12	Варя М.	2	2	2	1	1	2	10	34,2
13	Алина Р.	2	2	2	1	2	1	10	34,2
14	Кирилл С.	1	1	1	1	1	1	6	20
15	Дима С.	1	1	1	2	1	1	7	23,2
16	Елизар Х.	1	1	1	1	1	1	6	20
17	Дима Я.	2	1	1	1	1	1	7	23,2

Диагностика по итогам первого года обучения показала положительную динамику и повышение уровня речевого развития детей с низкого до среднего.

МОНИТОРИНГ УРОВНЯ РЕЧЕВОГО РАЗВИТИЯ ДЕТЕЙ
старшей группы коррекционной направленности
от 30 мая 2018 г.

№	Имя ребенка	Звуко-произнош	Фон. во спр.	Слогов. струк.	Лексика	Гр. строй	Связ. речь	Итоговый результат	
								баллы	%
1	Дима А.	3	3	3	4	3	3	19	63,2
2	Милана В.	3	3	3	4	4	3	20	66,6
3	Лиза В.	3	3	3	4	3	3	19	63,2
4	Саша Д.	3	3	3	4	4	4	21	70
5	Соня Ж.	3	3	3	4	4	3	20	66,6
6	Рита З.	3	3	3	3	3	3	18	60
7	Ксюша И.	3	3	2	3	3	3	17	56,6
8	Антон К.	3	3	2	3	3	3	17	56,6
9	Миша Л.	3	3	3	4	3	3	19	63,2
10	Камилла Л.	3	3	3	4	3	3	19	63,2

11	Дима М.	3	3	3	3	3	3	18	60
12	Варя М.	3	3	3	4	4	4	21	70
13	Алина Р.	3	3	3	4	4	3	20	66,6
14	Кирилл С.	2	3	2	3	3	3	16	53,2
15	Дима С.	3	3	2	3	3	3	17	56,6
16	Елизар Х.	2	3	2	2	2	2	13	43,2
17	Дима Я.	3	2	2	3	3	3	16	53,2

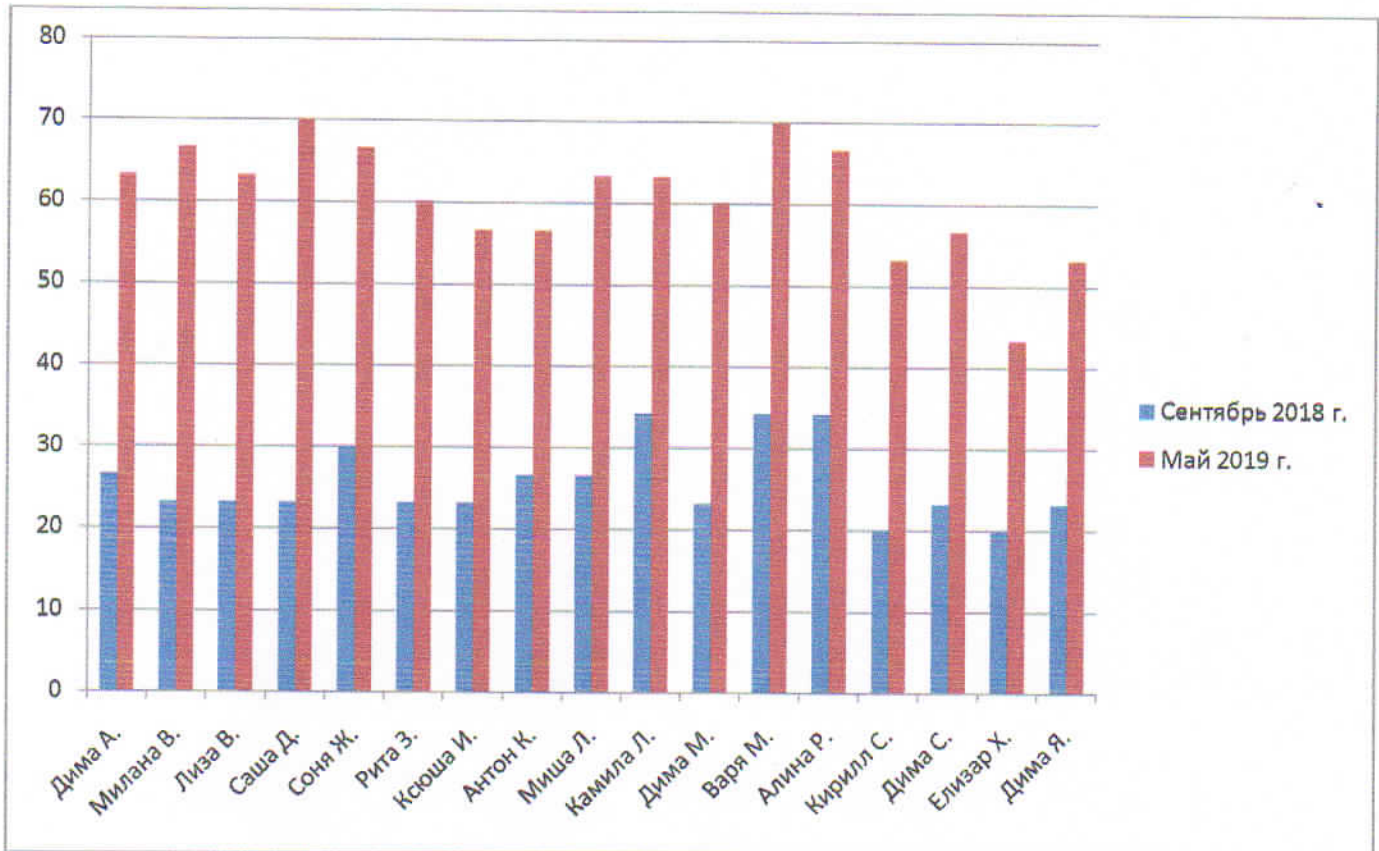
Для большей наглядности в сводной таблице были сопоставлены данные в начале года и результаты мониторинга, проведенного в конце года.

Сводная таблица мониторинговых данных

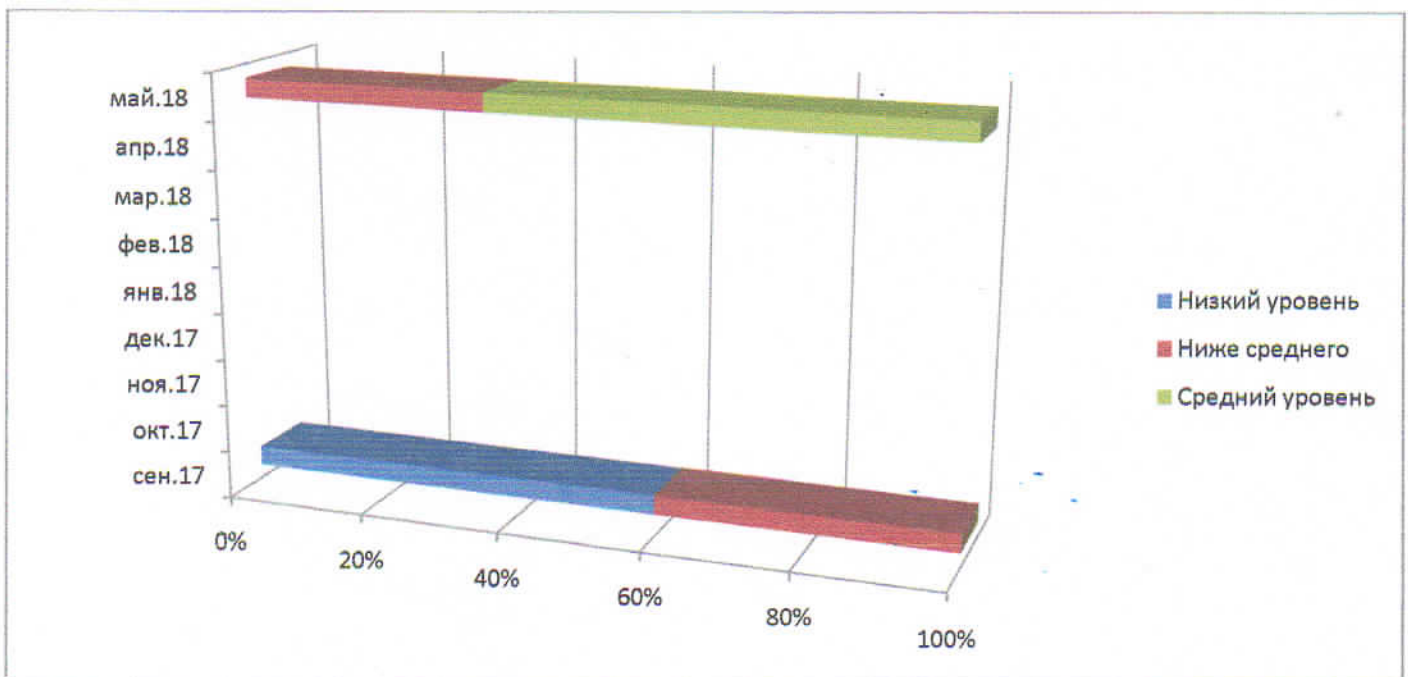
№	Имя ребенка	Сентябрь 2017 г.	Май 2018 г.
1	Дима А.	26,6	63,2
2	Милана В.	23,2	66,6
3	Лиза В.	23,2	63,2
4	Саша Д.	23,2	70
5	Соня Ж.	30	66,6
6	Рита З.	23,2	60
7	Ксюша И.	23,2	56,6
8	Антон К.	26,6	56,6
9	Миша Л.	26,6	63,2
10	Камилла Л.	34,2	63,2
11	Дима М.	23,2	60
12	Варя М.	34,2	70
13	Алина Р.	34,2	66,6
14	Кирилл С.	20	53,2
15	Дима С.	23,2	56,6
16	Елизар Х.	20	43,2
17	Дима Я.	23,2	53,2

Динамика речевого развития детей наглядно представлена в сравнительных диаграммах

Сравнение итоговых результатов каждого ребёнка



Сравнение уровня развития речи детей на начало и конец учебного года



Консультативное и информационно – просветительское направления.

В течение года, в соответствии с годовым планом работы, проводилась консультативно-методическая работа с педагогами ДОО: воспитателями, музыкальным руководителем, инструктором по физической культуре.

Проводились консультации на темы:

«Игры для развития фонематического слуха»

«Логопедические упражнения на каждый день»

«С пальчиками играем – речь развиваем»

Работа с семьёй является неотъемлемой частью всего коррекционно-образовательного процесса. Взаимодействие с родителями воспитанников осуществлялась в разных формах:

- родительские собрания;
- групповые и индивидуальные консультации;
- «Артикуляционная гимнастика»;
- «Игры на развитие фонематического восприятия»;
- «Пальчики помогают говорить»;
- «Работа над звуковым анализом слов»;
- «Развитие памяти».
- беседы;
- показ занятий;
- родительские практикумы;
- стендовая информация;
- буклеты.

В течение года были проведены тренинги для родителей на темы: «Как правильно выполнять артикуляционную гимнастику», «Правильное дыхание». Также родители приглашались на открытые фронтальные занятия: занятие в рамках недели детской книги «Сказка ложь - да в ней намек, добрым молодцам урок!» (февраль 2018), занятие по развитию лексико-грамматической стороны речи «Спор продуктов» (апрель 2018).

Методическое направление.

Включало в себя работу в составе психолого-медико-педагогического консилиума ДОО, деятельность которого предусматривает обследование детей, посещающих учреждение, выявление среди них тех, кто нуждается в специальной логопедической помощи, психолого-педагогическое сопровождение воспитанников с отклонениями в развитии, отслеживание динамики детей, посещающих группы коррекционной направленности, а также консультативная деятельность.

В течение года проводилась работа по улучшению предметно-развивающей среды в логопедическом кабинете: систематизирован и пополнен иллюстративный и раздаточный материал для фронтальных и индивидуальных занятий, приобретены новые методические пособия.

Анализ результатов коррекционно-развивающего процесса за 2017-2018 учебный год показал, что уровень речевого развития детей значительно повысился и поэтому можно сделать вывод, что работа была организована правильно, а используемые методы эффективны.

Учитель-логопед



И.А.Славская

Заведующий МБДОУ ДСКВ № 33
г. Ейска МО Ейский район



И.В. Балала

**Аналитический отчет от 30.05.2019 года о результатах освоения
воспитанниками группы компенсирующей направленности для детей с
ТНР Адаптированной основной образовательной программы
МБДОУ ДСКВ № 33 города Ейска МО Ейский район
за 2018-2019 учебный год**

Аналитический отчет составлен по итогам деятельности учителя-логопеда Славской И.А. за 2018-2019 учебный год с целью оценки качества коррекционно-развивающей работы с воспитанниками подготовительной к школе группы компенсирующей направленности для детей с ТНР.

В группу, согласно заключениям муниципальной ПМПК, было зачислено 17 дошкольников с речевыми заключениями - общее недоразвитие речи 3 уровня; стёртая форма дизартрии.

Коррекционно-развивающая работа с этими детьми выстраивалась в соответствии с «Рабочей программой организации деятельности учителя-логопеда с детьми 5-6 лет группы компенсирующей направленности», составленной на основе «Адаптированной основной образовательной программы дошкольного образования (АООП ДО) МБДОУ ДС КВ № 33 города Ейска МО Ейский район с учетом «Комплексной образовательной программы дошкольного образования для детей с тяжелыми нарушениями речи (общим недоразвитием речи) с 3 до 7 лет» Н.В.Нищева.

Целью данных программ является обеспечение системы средств и условий для устранения речевых недостатков у детей дошкольного возраста с общим недоразвитием речи и осуществления своевременного и полноценного личностного развития, предупреждение возможных трудностей в усвоении программы массовой школы.

Анализ деятельности по направлениям.

Диагностическое направление.

В начале учебного года было проведено плановое обследование, данные которого внесены в речевые карты. По результатам итогового (в конце учебного года) обследования был написан эпикриз с целью определения уровня освоения детьми программного материала.

Коррекционно-развивающее направление.

Коррекционно-развивающее направление деятельности включало: проведение фронтальных и подгрупповых логопедических занятий по развитию всех сторон речи и по подготовке к обучению грамоте. Проводилась индивидуальная работа по коррекции звукопроизношения. Осуществлялась взаимосвязь с другими специалистами ДОО, родителями воспитанников и учителями начальной школы.

Общая цель коррекционно – развивающей работы – освоение детьми коммуникативной функции языка в соответствии с возрастными нормативами.

Общая цель коррекционно – развивающей работы – освоение детьми коммуникативной функции языка в соответствии с возрастными нормативами.

В течение 2018-2019 учебного года с детьми проведена работа:

- по коррекции звукопроизносительной стороны речи;
- формированию фонематического восприятия на основе чёткого различения звуков по глухости – звонкости, твёрдости – мягкости;
- обучению звуковому анализу и синтезу слов;
- формированию лексико–грамматических средств языка;
- развитию связной речи;
- развитию психических процессов;
- совершенствованию мелкой моторики рук.

В процессе коррекционно-развивающей работы у воспитанников сформировался навык использования исправленных звуков в слогах, словах, предложениях, рассказах, стихах и скороговорках. Также ребята научились дифференцировать звуки, близкие по акустическим и артикуляционным признакам: по участию голоса (с – з, ш – ж), по твёрдости – мягкости (л - л', рр'), по месту образования (с – ш, з – ж, ч – щ).

Большое внимание было уделено обучению воспитанников звуко-слоговому анализу и синтезу слов, в процессе которого дети научились различать гласные и согласные звуки, определять количество и последовательность звуков в слове, делить слова на слоги, составлять слова из заданных звуков или слогов, составлять звуковые и слоговые схемы слов.

Разнообразные дидактические игры и словесные упражнения позволили сформировать у детей навык правильного употребления слов сложной слоговой структуры.

В ходе планомерного изучения различных лексических тем, дети получили большой объём знаний об окружающем мире, освоили многие обобщающие понятия. А благодаря системной работе по формированию грамматического строя речи ребята научились:

- правильно согласовать в предложениях различные части речи в роде, числе, падеже;
- образовывать относительные прилагательные с помощью продуктивных суффиксов -ов-, -ев-, -ин-, -ан-, -ян-;
- образовывать наиболее употребительные притяжательные прилагательные;
- образовывать приставочные глаголы;
- грамотно, в соответствии с контекстом употреблять предлоги.
- составлять простые предложения с однородными существительными, прилагательными и глаголами;

Также большое внимание уделялось развитию связной речи детей. Ребята учились составлять описательные рассказы и рассказы по картинкам, пересказывать тексты, осмысленно и связно передавая последовательность событий.

С целью активизации внимания и интереса детей в процессе занятий использовались различные методические приёмы: игровые технологии, сказкотерапия, красивый и яркий наглядный материал (демонстрационный и раздаточный), графические таблицы, мнемотехника, а также авторские компьютерные игры и презентации, созданные в PowerPoint.

В процесс занятий активно включались здоровьесберегающие технологии: физкультурные и динамические паузы, пальчиковые упражнения, дыхательная гимнастика, элементы логоритмики и самомассажа.

Коррекция особенностей моторного развития детей осуществлялась с помощью общепринятых способов физического воспитания и специальных упражнений, направленных на нормализацию мышечного тонуса, исправление осанки, развитие статической выносливости, равновесия и синхронного взаимодействия между движениями и речью.

На занятиях по обучению грамоте дети знакомились с буквами русского алфавита, учились читать, составлять слоги и слова из букв разрезной азбуки, а также писать печатными буквами.

Таким образом, весь процесс коррекционно-развивающего обучения имел четкую коммуникативную направленность. Усваиваемые элементы языковой системы включались в непосредственное общение. Воспитанники научились применять отработанные речевые операции в аналогичных, а также новых ситуациях, творчески использовать полученные навыки в различных видах деятельности.

Консультативное и информационно – просветительское направления.

Регулярно, в соответствии с годовым планом работы, проводились консультации с педагогами детского сада по вопросам планирования и организации работы по развитию речи детей с учётом возрастных норм и лексических тем, оказывалась систематическая помощь воспитателям в проведении индивидуальной и групповой работы по развитию речи, подготовке к мероприятиям для детей и родителей.

Оказание консультативной помощи родителям детей с проблемами в речевом развитии:

- индивидуальные беседы и консультации;
- наглядные консультации:
 - «Речевое развитие ребенка старшего дошкольного возраста»
 - «Как организовать логопедические занятия дома»
 - «Развитие мелкой моторики»
 - Буклеты: «Игры на кухне»
 - «Игры перед сном»
 - «Использование ЦОР на логопедических занятиях в детском саду»
 - Развитие речевого дыхания.
- «Упражнения на каждый день, развиваем речевое дыхание»

Оформление стенда «Логопедическая шкатулка»

Научно-методическая помощь педагогам ДОУ по вопросам коррекции наглядные консультации:

«С пальчиками играем – речь развиваем!»

«Использование ЦОР на логопедических занятиях в детском саду»

«Обучение детей рассказыванию, заучиванию стихов с элементами творчества»

-Семинар для воспитателей: «Речь педагога – образец для воспитанников».

- деловая игра: «Использование элементов сказкотерапии в логопедической работе с детьми дошкольного возраста»;

- круглый стол: «Использование инновационных технологий на логопедических занятиях с детьми-логопатами старшего возраста с ОНР».

- Открытое занятие для родителей по формированию лексико-грамматического строя «Всякому молодцу - ремесло к лицу!»;

- Приглашение на фронтальные и индивидуальные занятия.

Регулярно посещала районные методические объединения учителей-логопедов, выступала на стажировочной площадке на базе нашего дошкольного учреждения мастер-класс по теме:

«Использование новых информационных технологий, как перспективное средство коррекционно-развивающей работы с детьми, имеющими нарушения речи».

Посещала педагогические советы в ДОУ, занимаюсь самообразованием по теме: «Повышение эффективности коррекции звукопроизношения у детей ОНР с использованием ИКТ».

Методическое направление.

Включало в себя работу в составе психолого-медико-педагогического консилиума ДОО, деятельность которого предусматривает обследование детей, посещающих учреждение, выявление среди них тех, кто нуждается в специальной логопедической помощи, психолого-педагогическое сопровождение воспитанников с отклонениями в развитии, отслеживание динамики детей, посещающих группы коррекционной направленности, а также консультативная деятельность.

Постоянно проводилась работа по обогащению предметно-развивающей среды в логопедическом кабинете: приобретены новые постановочные и массажные зонды, логопедические игры, методические пособия и разработки. В кабинете пополнила картотеку предметных картинок по лексическим темам, релаксации, лексико-грамматического строя речи, развития мелкой моторики; пособия для формирования физиологического и речевого дыхания, мелкой мускулатуры рук (шнуровки, вкладыши, пазлы), развивающие настольно-печатные игры.

**Динамические изменения в освоении АООП ДО МБДОУ ДСКВ
№ 33 г.Ейска МО Ейский район.**

Для большей достоверности и наглядности были сопоставлены результаты, полученные в ходе мониторингов речевого развития (в начале и конце учебного года). В диагностических листах данные мониторинга обрабатывались в соответствии с пятибалльной системой оценивания, итоговые результаты указывались в процентах.

Формулы расчета среднего балла и коэффициента развития (КР)

$$\text{Средний балл} = \frac{1+1+1+1+1}{6} \frac{\text{суммируются баллы по критериям речевого развития}}{\text{количество критериев}}$$

$$\text{КР} = \frac{\text{СР. БАЛЛ}}{5} * 100\%$$

5

5 – это высший балл речевой нормы согласно оценочной шкале

- 1 балл – ребенок не может выполнить все предложенные задания;
- 2 балла – ребёнок с помощью взрослого выполняет некоторые предложенные задания;
- 3 балла – ребёнок выполняет все предложенные задания с частичной помощью взрослого;
- 4 балла – ребёнок самостоятельно выполняет все предложенные задания и с частичной помощью взрослого;
- 5 баллов - ребёнок самостоятельно выполняет все предложенные задания.

Критерии определения уровня речевого развития:

Высокий уровень: **85 –100%**

Выше среднего: **70 – 84 %**

Средний уровень: **50 – 69 %**

Ниже среднего: **30– 49 %**

Низкий уровень: **менее 30 %**

МОНИТОРИНГ УРОВНЯ РЕЧЕВОГО РАЗВИТИЯ детей
подготовительной к школе группы
от 20 сентября 2018 г.

№	Имя ребенка	Звуко-произнош.	Фон. воспр.	Слогов. струк.	Лексика	Гр. строй	Связн. Речь	Итоговый результат	
								баллы	%
1	Дима А.	3	3	3	4	3	3	19	63,2
2	Милана В.	3	3	3	4	4	3	20	66,6
3	Лиза В.	3	3	3	4	3	3	19	63,2
4	Саша Д.	3	3	3	4	4	4	21	70
5	Соня Ж.	3	3	3	4	4	3	20	66,6
6	Рита З.	3	3	3	3	3	3	18	60
7	Ксюша И.	3	3	2	3	3	3	17	56,6
8	Антон К.	3	3	2	3	3	3	17	56,6
9	Миша Л.	3	3	3	4	3	3	19	63,2
10	Камилла Л.	3	3	3	4	3	3	19	63,2
11	Дима М.	3	3	3	3	3	3	18	60
12	Варя М.	3	3	3	4	4	4	21	70
13	Алина Р.	3	3	3	4	4	3	20	66,6
14	Кирилл С.	2	3	2	3	3	3	16	53,2
15	Дима С.	3	3	2	3	3	3	17	56,6
16	Елизар Х.	2	3	2	2	2	2	13	43,2
17	Дима Я.	3	2	2	3	3	3	16	53,2

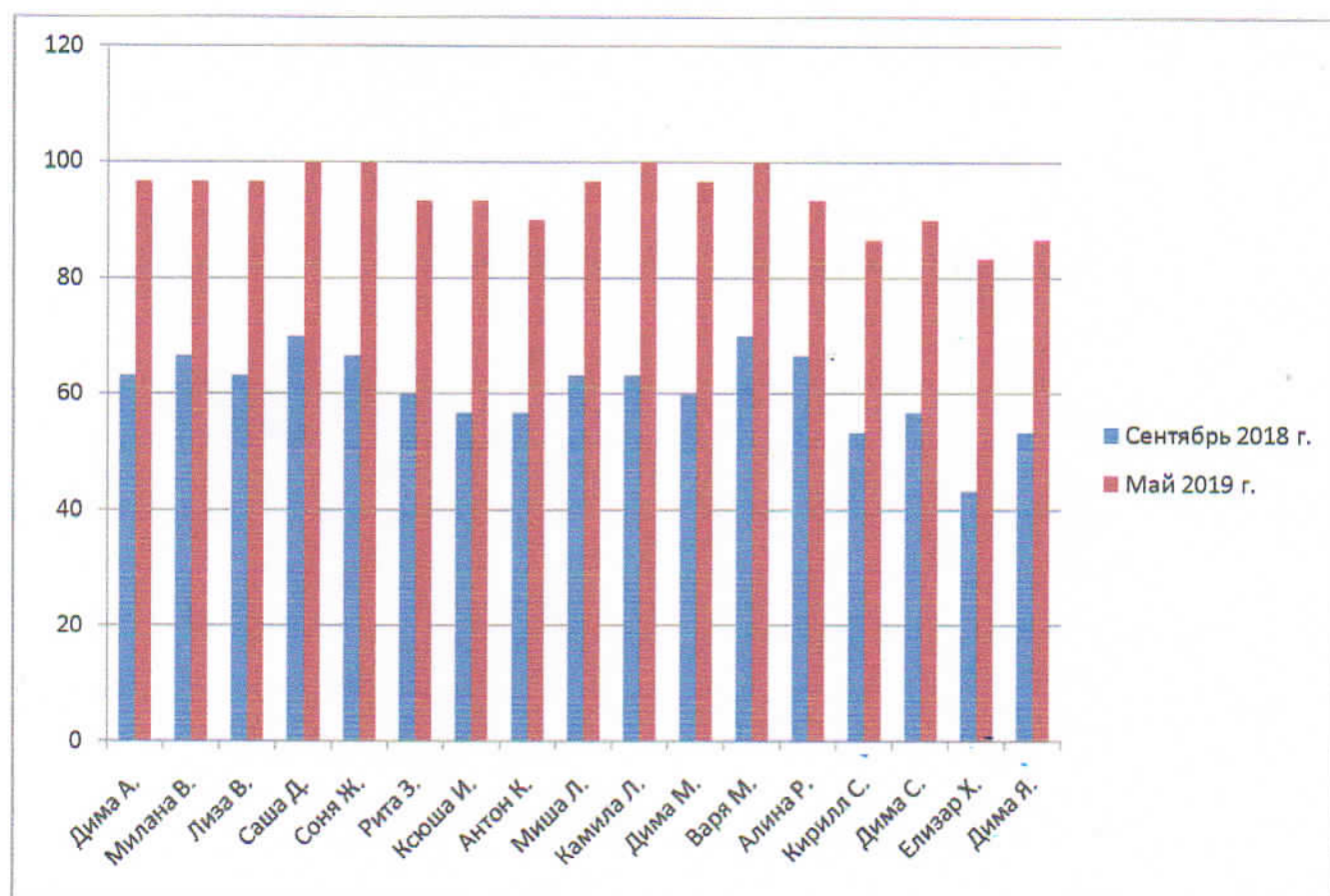
МОНИТОРИНГ УРОВНЯ РЕЧЕВОГО РАЗВИТИЯ ДЕТЕЙ
подготовительной к школе группы коррекционной направленности
от 30 мая 2019 г.

№	Имя ребенка	Звуко-произнош.	Фон. воспр.	Слогов. струк.	Лексика	Гр. строй	Связн. Речь	Итоговый результат	
								баллы	%
1	Дима А.	5	5	5	5	5	4	29	96,6
2	Милана В.	5	5	5	5	4	5	29	96,6
3	Лиза В.	5	4	5	5	5	5	29	96,6
4	Саша Д.	5	5	5	5	5	5	30	100
5	Соня Ж.	5	5	5	5	5	5	30	100
6	Рита З.	5	5	4	5	4	5	28	93,3
7	Ксюша И.	5	4	4	5	5	5	28	93,3
8	Антон К.	4	4	5	4	5	5	27	90
9	Миша Л.	5	4	5	5	5	5	29	96,6
10	Камилла Л.	5	5	5	5	5	5	30	100
11	Дима М.	5	5	5	5	5	4	29	96,6
12	Варя М.	5	5	5	5	5	5	30	100
13	Алина Р.	5	5	5	4	4	5	28	93,3
14	Кирилл С.	4	4	4	4	5	5	26	86,6
15	Дима С.	5	5	4	4	4	5	27	90
16	Елизар Х.	4	4	4	5	4	4	25	83,2
17	Дима Я.	4	4	4	4	5	5	26	86,6

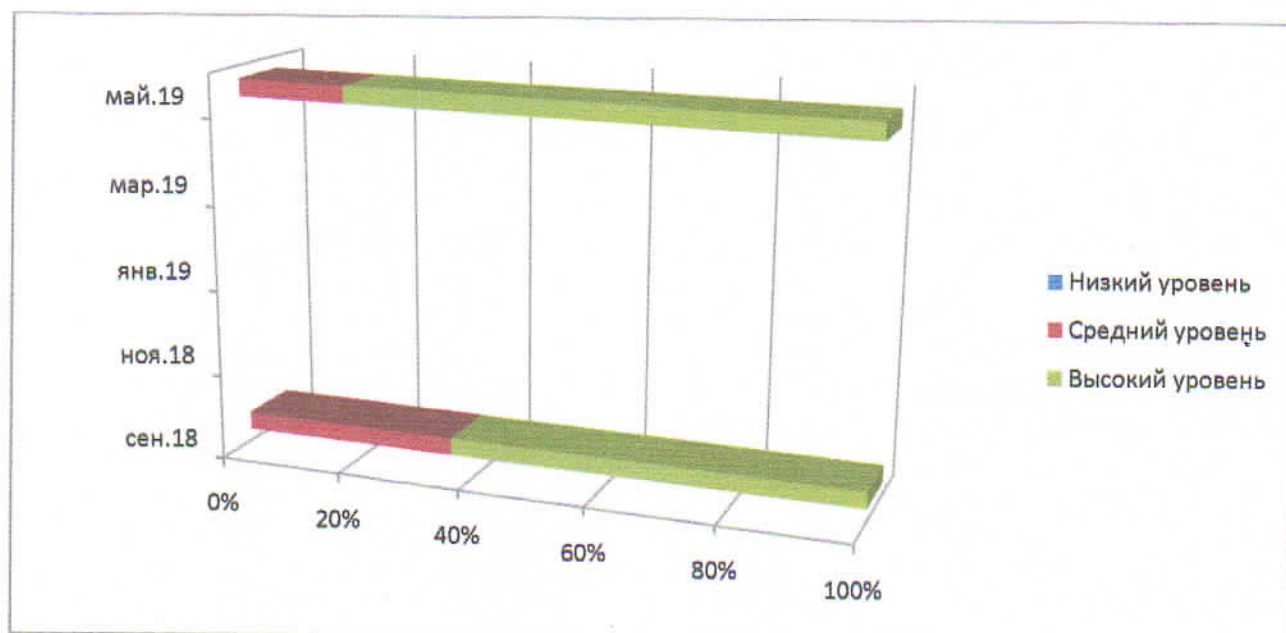
Сводная таблица мониторинговых данных

№	Имя ребенка	Сентябрь 2018 г.	Май 2019 г.
1	Дима А.	63,2	96,6
2	Милана В.	66,6	96,6
3	Лиза В.	63,2	96,6
4	Саша Д.	70	100
5	Соня Ж.	66,6	100
6	Рита З.	60	93,3
7	Ксюша И.	56,6	93,3
8	Антон К.	56,6	90
9	Миша Л.	63,2	96,6
10	Камилла Л.	63,2	100
11	Дима М.	60	96,6
12	Варя М.	70	100
13	Алина Р.	66,6	93,3
14	Кирилл С.	53,2	86,6
15	Дима С.	56,6	90
16	Елизар Х.	43,2	83,2
17	Дима Я.	53,2	86,6

Сравнение итоговых результатов каждого ребёнка



Сравнение уровня развития речи детей на начало и конец учебного года



Эффективность коррекционно-развивающей работы наглядно представлена в сводной таблице и в диаграмме. Данные мониторингов показывают, что все 17 детей освоили образовательную программу в полном объеме и достигли уровня речевого развития, соответствующего их возрасту.

Проанализировав коррекционно-образовательный процесс можно сделать вывод, что логопедическая работа была успешной, результативной и удовлетворительной.

Учитель-логопед

И.А.Славская

Заведующий МБДОУ ДСКВ № 33
г.Ейска МО Ейский район



И.В.Балала